

LASY GMINY LASOWICE WIELKIE



UPROSZCZONY PLAN URZĄDZENIA LASU

na okres gospodarczy od 1.01.2024 r. do 31.12.2033 r.

DLA DZIAŁEK NIESTANOWIĄCYCH WŁASNOŚCI SKARBU PAŃSTWA NALEŻĄCYCH DO GMINY LASOWICE WIELKIE

Plan opracowano w Biurze Urządzania Lasu i Geodezji Leśnej Oddział w Brzegu

Opracowała:

mgr inż. Magdalena Błońska

Sprawdził:

Kierownik Brygady

mgr Jarosław Wierzbicki

Akceptuje:

Zastępca Dyrektora Oddziału

mgr inż. Marek Matyjaszczyk

Brzeg 2024



**Biuro Urządzania Lasu i Geodezji Leśnej
Oddział w Brzegu**

Przedsiębiorstwo Państwowe Biuro Urządzania Lasu i Geodezji Leśnej Oddział w Brzegu ul. Piastowska 9, 49-300 Brzeg
tel. 77 4162887, faks 77 4162886 sekretariat@brzeg.buligl.pl NIP 525-000-78-85 REGON 000121583 KRS 0000012221 www.buligl.pl

WZÓR NR 9 – PLAN URZĄDZENIA LASU – ZBIÓR PODSTAWOWYCH INFORMACJI

Wzór nr 9, str.1

PLAN URZĄDZENIA LASU
sporządzony na lata od 2024 do 2033

dla Gminy Lasowice Wielkie

na podstawie stanu lasu w dniu 1 stycznia 2024 r.

I. ZESTAWIENIE POWIERZCHNI według stanu na	01.01.2024 r.
I.1. POWIERZCHNIA OGÓLNA NADLEŚNICTWA - ha w tym według obrębów leśnych:	1 1 6
_____	_____
I.2. POWIERZCHNIA LASÓW - ha w tym:	1 1 6
a) według pełnionych funkcji:	
- lasów stanowiących rezerwy przyrody	0 0 0
- lasów uznanych za ochronne	0 0 0
- pozostałych lasów (lasów gospodarczych)	1 1 6
b) według grup kategorii użytkowania:	
- gruntów zalesionych	1 1 6
- gruntów niezalesionych	0 0 0
w tym: do odnowienia	0 0 0
- gruntów związanych z gospodarką leśną	0 0 0
I.3 POWIERZCHNIA POZOSTAŁYCH GRUNTÓW (GRUNTÓW NIELEŚNYCH) - ha	0 0 0
w tym: przeznaczonych do zalesienia	0 0 0

II. ZESTAWIENIE ZADAŃ NA LATA OD 2023 DO 2032

II.1. POZYSKANIE DREWNA W ILOŚCI NIE WIĘKSZEJ NIŻ:

_____ 0 2 0 | 0 0 m3 grubizny netto, w tym:

a) obligatoryjny etat cięć w użytkowaniu rębnym

_____ 0 0 | 0 0 m3 grubizny netto

Wzór nr 9, str.2

b) powierzchniowy etat cięć w użytkowaniu przedrębnym - ha 1 | 1 3
o orientacyjnej miąższości

2 0 | 0 0 m3 grubizny netto

II.2. PIELEGNOWANIE LASU NA POWIERZCHNI - ha

w tym:

a) pielęgnowanie zainwentaryzowanych upraw 0 | 0 0

b) pielęgnowanie zainwentaryzowanych młodników 0 | 0 0

c) trzebieże 0 | 0 0

II.3. POZOSTAŁE ZADANIA OKREŚLONE KIERUNKOWO:

II.3.1. Zadania dotyczące zalesień i odnowień:

a) zalesienia gruntów przeznaczonych do zalesienia - ha 0 | 0 0

b) odnowienie halizn, płazowin i zrębów - ha 0 | 0 0

c) orientacyjna powierzchnia odnowień drzewostanów
przewidzianych do użytkowania rębego - ha, 0 | 0 0

w tym zrębami zupełnymi 0 | 0 0

d) orientacyjna powierzchnia podsadzeń i dolesień - ha 0 | 0 0

e) orientacyjna powierzchnia poprawek i uzupełnień - ha 0 | 0 0

f) orientacyjna powierzchnia wprowadzenia podszytów - ha 0 | 0 0

g) orientacyjna powierzchnia melioracji - ha, 0 | 0 0

w tym wodnych - ha 0 | 0 0

II.3.2. Kierunkowe zadania z zakresu ochrony lasu (w tym ochrony przeciwpożarowej) przedstawione opisowo oraz na mapach przeglądowych

Zestawienie składników planu urządzenia lasu

OGÓLNY OPIS LASÓW

W opisanu ogólnym lasów będących własnością Gminy Lasowice Wielkie. zamieszczono opis urządzanego obiektu uwzględniając jego położenie, opis stanu lasów i analiza stanu zasobów drzewnych oraz warunków przyrodniczych produkcji leśnej. W dalszej części dokumentu zamieszczono rozdziały dotyczące gospodarki przyszłej - opis celów i zasad trwale zrównoważonej, wielofunkcyjnej gospodarki leśnej wraz z przewidywanymi sposobami ich realizacji oraz wynikającymi stąd zadaniami.

OPISY TAKSACYJNE

Opisy taksacyjne lasów według stanu na dzień 1 stycznia pierwszego roku obowiązywania planu urządzenia lasu zawierają dokładną lokalizację drzewostanu oraz rodzaj użytku gruntowego i jego powierzchnię, opis siedliska leśnego, funkcję lasu i cele gospodarowania, opis drzewostanu wraz z liczbowymi elementami jego charakterystyki oraz planowane czynności gospodarcze.

MATERIAŁY KARTOGRAFICZNE

Materiały kartograficzne obejmują opracowanie wyników inwentaryzacji w postaci map. Mapę gospodarczą sporządzono na bazie leśnej mapy numerycznej dla lasów Gminy Lasowice Wielkie



SPIS TREŚCI

<i>Wzór nr 9 – plan urządzenia lasu – zbiór podstawowych informacji</i>	3
<i>Spis treści</i>	7
<i>Podstawa prawna i stwierdzenie zgodności wykonywanych prac</i>	9
<i>Zakres i rozmiar wykonywanych prac</i>	9
<i>Podstawowe założenia polityki zagospodarowania przestrzennego regionu dotyczące gospodarki leśnej</i>	11
<i>Podział administracyjny</i>	12
<i>Prace urządzeniowe</i>	12
<i>Przyrodnicze warunki produkcji</i>	13
<i>Przynależność do krainy przyrodniczo – leśnej</i>	13
<i>Regionalizacja fizycznogeograficzna</i>	13
<i>Warunki klimatyczne</i>	14
<i>Warunki glebowe</i>	15
WYNIKI PRAC INWENTARYZACYJNYCH	15
<i>Siedliskowe typy lasu</i>	15
<i>Struktura gatunkowa drzewostanów w typach siedliskowych lasu</i>	15
<i>Charakterystyka stanu lasu i zasobów drzewnych</i>	15
OPIS ZASAD OKREŚLANIA ZADAŃ GOSPODARCZYCH DLA LASÓW WRAZ Z ZESTAWIENIEM TYCH ZADAŃ	18
<i>Cele i zasady trwałej zrównoważonej gospodarki leśnej</i>	18
<i>Przyjęty podział lasu ze względu na pełnione funkcje</i>	19
<i>Wieki rębności</i>	20
<i>Określenie i przyjęcie etatów cięć użytkowania głównego</i>	20
<i>Użytkowanie rębne</i>	20
<i>Użytkowanie przedrębne</i>	20
<i>Etat użytków głównych</i>	21
<i>Hodowla i pielęgnacja lasu</i>	21
<i>Typy drzewostanów i składy gatunkowe odnowień</i>	22
<i>Zestawienie zadań gospodarczych</i>	22
<i>Szczegółowe wytyczne w sprawie wykonywania czynności gospodarczych</i>	22
<i>Kierunkowe wytyczne z zakresu ochrony lasu, w tym ochrony przeciwpożarowej</i>	23
<i>Stan zdrowotny lasów</i>	23
<i>Rozmiar szkód powodowanych przez zespół czynników abiotycznych</i>	24
<i>Plan ochrony przeciwpożarowej – kierunkowe wytyczne z zakresu ochrony przeciwpożarowej</i>	25

PROGRAM OCHRONY PRZYRODY	26
<i>Charakterystyka przyrodnicza</i>	<i>26</i>
ZADANIA KIERUNKOWE W ZAKRESIE GOSPODARKI ŁOWIECKIEJ.....	28
ZADANIA KIERUNKOWE W ZAKRESIE UŻYTKOWANIA UBOCZNEGO LASU	29
OKREŚLENIE POTRZEB W ZAKRESIE INFRASTRUKTURY TECHNICZNEJ I ZAGOSPODAROWANIA REKREACYJNEGO	29
OMÓWIENIE PRAC	29
<i>Podsumowanie prac</i>	<i>29</i>
<i>Mapa numeryczna</i>	<i>29</i>
ZESTAWIENIE OPERATU URZĄDZANIA LASU	30
REJESTR GRUNTÓW	33
OPIS TAKSACYJNY	35
WYKAZ SKRÓTÓW I SYMBOLI STOSOWANYCH W OPISACH TAKSACYJNYCH	38
MAPA GOSPODARCZA DRZEWOSTANÓW.....	55

Ogólna charakterystyka lasu

WSTĘP

PODSTAWA PRAWNA I STWIERDZENIE ZGODNOŚCI WYKONYWANYCH PRAC

Prace związane z uproszczonym planem urządzenia lasu dla działek będących w zasobach Gminy Lasowice Wielkie zostały wykonane przez Biuro Urządzania Lasu i Geodezji Leśnej Oddział w Brzegu na podstawie umowy nr 1/czerwiec/2023 z dnia 22 czerwca 2023 r. zawartej pomiędzy Biurem Urządzania Lasu i Geodezji Leśnej Oddział w Brzegu, a gminą Lasowice Wielkie.

Prace zostały wykonane zgodnie z obowiązującymi przepisami, instrukcjami.

We wszystkich zestawieniach i tabelach prezentowana jest powierzchnia planu urządzenia lasu z dokładnością do 1 ara z wyjątkiem:

- informacji dotyczących prac geodezyjnych (rozdz.1.2),
- informacji dotyczących stanu posiadania (rozdz. 1.2),

gdzie została podana powierzchnia z dokładnością do 1 m², a występujące różnice powierzchniowe wynikają z przyjętego sposobu zaokrąglania m² do arów.

Zestawienie powierzchni lasów wg stanu na 1.01.2024 r.

Lp	Cecha	Lasy Gminy Lasowice Wielkie	
		Powierzchnia (ha)	Udział (%)
1	Powierzchnia ogółem	1,16	100,0%
2	Grunty leśne	1,16	100,0%
a	<i>Grunty zalesione</i>	1,16	100,0%
b	<i>Grunty niezalesione</i>	0,00	0,0%
c	<i>Grunty zw. z gosp. leśną</i>	0,00	0,0%
3	Grunty nie zaliczone do lasów	0,00	0,0%
4	- w tym grunty do zalesienia	0,00	0,0%

ZAKRES I ROZMIAR WYKONYWANYCH PRAC

Prace geodezyjne

Całość dokumentacji kartograficznej opracowana została w postaci leśnej mapy numerycznej.

Opracowaniem objęto działki należące do Gminy Lasowice Wielkie wg ewidencji gruntów i budynków jako lasy, obejmujących 4 działki w obrębach ewidencyjnych Szumirad, Laskowice, Lasowice Wielkie w powiecie Kluczborskim na łącznej powierzchni 1,1653ha, zgodnie z wykazem działek przekazanych przez Zleceniodawcę. Wypisy działek

Ogólna charakterystyka lasu

ewidencyjnych na potrzeby opracowania uproszczonego planu zostały przekazane przez gminę Lasowice Wielkie.

Biuro Urządzania Lasu i Geodezji Leśnej Oddział w Brzegu wykonało nowy podkład mapowy według stanu na dzień 01.01.2024 r., w oparciu o wyrisy z map ewidencyjnych w technice mapy numerycznej programem LEMAN 4 w środowisku ArcGIS, w układzie współrzędnych „1992”.

Całość jest zgodna z danymi graficznymi zawartymi w operacie ewidencji gruntów.

Rejestr gruntów został sporządzony na podstawie wykazu działek przekazanych przez Zleceniodawcę i tworzy on relatywną bazę danych opisowych z mapą numeryczną.

W opracowaniu ujęto stwierdzone zmiany ewidencji gruntów i budynków ze stanem faktycznym na gruncie wyróżnione w sporządzonym wykazie rozbieżności.

Dla całości gruntów założone są księgi wieczyste.

Na podstawie tabeli I (wg Instrukcji urządzania lasu) przedstawiono syntetyczne zestawienie powierzchni lasów Gminy Lasowice Wielkie wg kategorii użytkowania z dokładnością do 1 m².

Stan posiadania

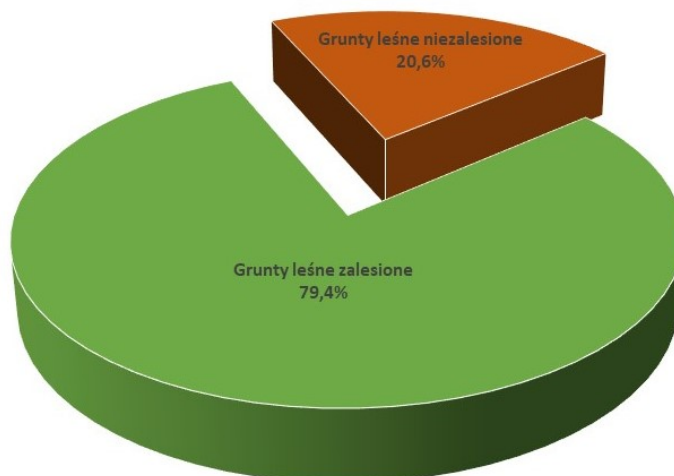
Zestawienie powierzchni gruntów lasów Gminy Lasowice Wielkie według grup i rodzajów użytków oraz kategorii użytkowania z podziałem na jednostki administracji publicznej przedstawia załączona **tabela nr I**.

Zestawienie powierzchni gruntów Gminy Lasowice Wielkie

Grupa i rodzaj użytku oraz kategoria użytkowania	Lasy Gminy Lasowice Wielkie
	Powierzchnia (ha)
1. Lasy - razem	1,1600
1.1. Grunty leśne zalesione - razem	1,1600
1) drzewostany	1,1600
1.2. Grunty leśne niezalesione - razem	-
1) w produkcji ubocznej – razem	-
2) do odnowienia - razem	-
3) pozostałe leśne niezalesione – razem, w tym:	-
- przewidziane do naturalnej sukcesji	-
- wylesienia na gruntach wyłączonych z produkcji	-
1.3. Grunty związane z gospodarką leśną - razem	-
2. Grunty zadrzewione i zakrzewione	-
Grunty leśne oraz zadrzewione i zakrzewione - razem	1,1600

Ogólna charakterystyka lasu

Powyższy podział użytków jest zgodny z klasyfikacją ewidencyjną gruntów określoną w Rozporządzeniu Ministra Rozwoju Regionalnego i Budownictwa z dnia 29 marca 2001 r. w sprawie ewidencji gruntów i budynków (dz. U. Nr 38, poz. 454).



STRUKTURA GRUNTÓW LEŚNYCH LASÓW GMINY LASOWICE WIELKIE

Dla celów porównawczych poniżej przedstawia się rozliczenie powierzchni ewidencyjnej i znajdującej się w planie urządzenia lasu na bieżące 10-lecie.

Porównanie powierzchni ewidencyjnej z planem urządzenia lasu

Las Gmina Lasowice Wielkie	Powierzchnia leśna zalesiona		Powierzchnia leśna niezalesiona		Związana z gospodarką leśną		Ogółem	
	ewidencyjna	pul	ewidencyjna	pul	ewidencyjna	pul	ewidencyjna	pul
	1,1653	1,16	-	-	-	-	1,1653	1,16

Zaistniałe różnice w powierzchni lasów w poszczególnych grupach powierzchni wg danych ewidencyjnych i opisów taksacyjnych wynikają z założeń dotyczących sposobu rozliczania powierzchni ewidencyjnej, a następnie sposobu przeniesienia jej do opisów taksacyjnych. Dla lasów Gminy Lasowice Wielkie różnica ta wynosi 0,0053 ha.

PODSTAWOWE ZAŁOŻENIA POLITYKI ZAGOSPODAROWANIA PRZESTRZENNEGO REGIONU

DOTYCZĄCE GOSPODARKI LEŚNEJ

Zadania gospodarki leśnej i ochrony przyrody przewidziane do realizacji w latach 2024-2033 muszą być zgodne z podstawowymi założeniami polityki zagospodarowania przestrzennego regionu i uwzględniać regionalne strategie rozwoju i programy ochrony środowiska.

Miejscowe plany zagospodarowania przestrzennego, stanowiące akt prawa miejscowego, określają warunki, przeznaczenie zabudowy i zagospodarowania terenu, a także

Ogólna charakterystyka lasu

rozmieszczenie inwestycji celu publicznego. Plan miejscowy stanowi podstawę planowania przestrzennego, ustanawia przepisy powszechnie obowiązujące na danym terenie będące podstawą wydawania decyzji administracyjnych.

Dla gruntów objętych planem urządzenia lasu uchwalono miejscowy plan zagospodarowania przestrzennego dla działki 170/7 w obrębie ewidencyjnym Lasowice Wielkie: Uchwała Nr XVIII/151/20 Rady Gminy Lasowice Wielkie z dnia 15 kwietnia 2020 r. w sprawie miejscowego planu zagospodarowania przestrzennego wsi Lasowice Wielkie (dz. urz. woj. opolskiego z 2020r . Poz.1284, ogłoszony: 27.04.2020). W obrębie tej działki występują dwa rodzaje zagospodarowania: 10ZL- teren lasów oraz 5RŁ- tereny łąk i pastwisk. Zgodnie z miejscowym planem dla gruntów oznaczonych na rysunku planu symbolami od 1ZL do 15ZL ustala się przeznaczenie podstawowe: teren lasu, Dla terenów oznaczonych na rysunku planu symbolami od 1RŁ do 7RŁ ustala się przeznaczenie podstawowe: tereny łąk. Pozostałe działki nie są objęte miejscowym planem zagospodarowania przestrzennego ale zostały ujęte w Zmianę Studium Uwarunkowań i kierunków zagospodarowania przestrzennego gminy Lasowice Wielkie przyjętą Uchwałą nr XLI/262/18 Rady Gminy Lasowice Wielkie z dnia 27 czerwca 2018 r. Działki nr 66/30 oraz 62/30 w obrębie Laskowice mają przeznaczenie- ZLd- dolesienia, natomiast działka 263/55 w obrębie Szumirad opisana jako ZL- tereny lasów.

Stwierdza się zgodność projektu planu urządzenia lasu ze strategią przestrzennego zagospodarowania regionu, wyrażoną w planach zagospodarowania przestrzennego.

PODZIAŁ ADMINISTRACYJNY

Lasy Gminy Lasowice Wielkie położone są w całości w województwie opolskim w granicach administracyjnych powiatu kluczborskiego.

Podział administracyjny lasów opracowania

Obręb ewidencyjny	Powierzchnia w ha	Udział (%)
16-04-032-0076 Laskowice	0,26	22,4%
16-04-032-0078 Lasowice Wielkie	0,87	75,0%
16-04-032-0080 Szumirad	0,03	2,6%
Razem	1,16	100%

PRACE URZĄDZENIOWE

Prace urządzeniowe wykonano w BULiGL Oddział w Brzegu w oparciu o ustawę o lasach z dn. 28.09.1991 r. (Dz. U. z 2020 r. poz. 6, z późn. zm.), Rozporządzeniem Ministra Środowiska z 12.11.2012 r. (Dz. U. poz.1302 z dn. 26.11.2012 r.) „w sprawie szczegółowych warunków i trybu sporządzania planu urządzenia lasu oraz inwentaryzacji stanu lasu” oraz

Ogólna charakterystyka lasu

zgodnie z obowiązującą Instrukcją urządzania lasu z 2011 r., Zasadami Hodowli Lasu z 2011 r., Instrukcją ochrony lasu z 2012 r., Instrukcją ochrony przeciwpożarowej z 2020 r. wraz z późniejszymi Rozporządzeniami oraz innymi aktami prawnymi.

Podział powierzchniowy

Teren opracowania został opisany w ramach oddziałów 1 i 2 zawierających trzy literowane wyłączenia taksacyjne.

Prace taksacyjne

Prace urządzeniowe terenowe zostały wykonane w sierpniu 2023 r.

Pomiar sytuacji wewnętrznej wykonywano na bieżąco podczas prac taksacyjnych. Pomiaru dokonywano za pomocą laserowego dalmierza optycznego oraz z wykorzystaniem ortofotomapy i odbiornika GPS.

Wszystkie zamieszczone tabele i zestawienia dotyczące planu urządzenia lasu sporządzono wg stanu na 1 stycznia 2024 r.

Inwentaryzację zasobów drzewnych przeprowadzono na podstawie szacunku zasobności drzewostanów (podczas sporządzania opisu taksacyjnego) oraz określenie bonitacji, zadrzewienia i zasobności na podstawie „Tablic zasobności i przyrostu drzewostanów”, opracowanych przez Bolesława Szymkiewicza (Wydanie V. PWRiL. Warszawa 1986).

Podstawowym źródłem określenia sytuacji wewnętrznej – granic wydzieleń była ortofotomapa w skali 1:5 000 oraz metody bezpośrednie pomiaru na gruncie.

Uzupełniający pomiar sytuacji wewnętrznej wykonany został z zastosowaniem metod z grupy domiarów liniowych.

PRZYRODNICZE WARUNKI PRODUKCJI

PRZYNALEŻNOŚĆ DO KRAINY PRZYRODNICZO – LEŚNEJ

Zgodnie z regionalizacją przyrodniczo-leśną Polski 2010 (Zielony i Kliczkowska 2012) lasy Gminy Lasowice Wielkie położone są w zasięgu:

Krainy Śląskiej (V), w granicach mezoregionu: Bory Stobrawskie (5-19)

REGIONALIZACJA FIZYCZNOGEOGRAFICZNA

Według fizycznogeograficznego podziału kraju, lasy Gminy Lasowice Wielkie położone są w następujących jednostkach fizycznogeograficznych Polski (Solon i in. 2018):

Obszar: Europa Zachodnia

Podobszar: Pozaalpejska Europa Środkowa (3)

Prowincja: Niż Środkowoeuropejski (31)

Makroregion: Niziny Środkowopolskie (318)

Ogólna charakterystyka lasu

Mezoregion: Równina Opolska (318.57)

Równina Opolska, stanowi część prawego dorzecza Odry na południe od Stobrawy na północ od Garbu Tarnogórskiego na Wyżynie Śląskiej, wysuwając się klinem na wschód wzdłuż biegu Małej Panwi. Powierzchnię terenu budują zwymione piaski, porośnięte przez Bory Stobrawskie. Wschodnia część Równiny Opolskiej (Obniżenie Małej Panwi) przekracza wysokość 200 m i wkracza w obręb wyżyn (Kondracki 2011).

WARUNKI KLIMATYCZNE

Charakterystykę klimatyczną oparto o serię wyników wieloletnich pomiarów meteorologicznych w stacji Siemianice ($\varphi=51^{\circ}11' N$, $\lambda=18^{\circ}09' E$, $H=182$ m n.p.m.) zlokalizowanej w odległości około 27 kilometrów od omawianego obszaru. Z uwagi na ograniczoną dostępność do danych źródłowych serię pomiarów temperatury powietrza i opadu atmosferycznego ze stacji Siemianice estymowano dla wybranych okresów z okresu 1951-2005 w oparciu o serię pomiarów z Opola na bazie informacji zawartych w rocznikach meteorologicznych IMGW.

Klimat omawianego obszaru należy wg regionalizacji E. Romera do typu klimatu: klimat nizin i kotlin podgórskich, obejmuje swoim zasięgiem Nizinę Śląską i Kotlinę Sandomierską, na tych terenach dominują łagodne warunki pogodowe.

Niewielkie zróżnicowanie rzeźby terenu i wysokości nad poziomem morza ma równie niewielki wpływ na panujący w nim klimat, który kształtowany jest głównie przez wielkoskalowe procesy cyrkulacyjne związane z obiegiem ciepła i wilgoci w atmosferze.

Pogodę w regionie kształtują całoroczne ośrodki baryczne Niż Islandzki i Wyż Azorski, a także sezonowy Wyż Azjatycki oraz wyż powstające nad Europą Północną. W ciągu roku dominują wilgotne masy powietrza polarno-morskiego (46%), podczas gdy powietrze polarno-kontynentalne stanowi przeciętnie 38%. Sytuacje z napływem chłodnych mas arktycznych stanowią tylko 10% dni w roku. Wysoki udział mas polarnomorskich sprawia, że klimat jest dość ciepły i łagodny. Ciśnienie atmosferyczne jest wyrównane przez cały rok z wyraźnie zaznaczonym maksimum w zimie

Średnia wieloletnia temperatura powietrza waha się od 8,1-8,4 °C. Dane ze stacji wskazują, że najcieplejszym miesiącem jest lipiec (wieloletnia średnia miesięczna temperatura powietrza wynosi 17,8°C), zaś najchłodniejszym styczeń (-1,6 °C).

Średnia wieloletnia (1951-2005) suma opadu atmosferycznego w stacji Siemianice wynosi 641 mm.

Warunki klimatyczne obszaru Gminy Lasowice Wielkie z uwagi na dostatecznie wysokie sumy opadu atmosferycznego oraz zadowalające warunki termiczne można zaliczyć do korzystnych dla wzrostu i hodowli lasu.

Ogólna charakterystyka lasu

WARUNKI GLEBOWE

Teren podlegający opracowaniu jest średnio zróżnicowany pod względem typologii gleb. Największy wpływ na zróżnicowanie pokrywy glebowej wywarły skały macierzyste gleb, szata roślinna, rzeźba terenu, hydrologia i elementy klimatu.

WYNIKI PRAC INWENTARYZACYJNYCH

SIEDLISKOWE TYPY LASU

W planie urządzania lasu opisano łącznie 3 typy siedliskowe lasu, szczegółowe zestawienia typów siedliskowych lasu, wg gatunków panujących zawiera tabela IV zamieszczona w części tabelarycznej planu urządzania lasu.

Zestawienie typów siedliskowych lasów wg stanu na 01.01.2024 r.

TSL	Powierzchnia w ha	Udział (%)
BMśw	0,87	75,0%
Lmw	0,26	22,4%
Lw	0,03	2,6%
Razem	1,16	100,0%

STRUKTURA GATUNKOWA DRZEWOSTANÓW W TYPACH SIEDLISKOWYCH LASU

Dla pełniejszego zobrazowania charakterystyki przyrodniczej, poniżej przedstawiono wykaz gatunków panujących w poszczególnych typach siedliskowych lasu wg stanu na 01.01.2024 r.

Udział gatunków panujących w typach siedliskowych lasu

Typ siedliskowy lasu	Gatunki panujące				Razem
	SO	DB	OS	Pozostałe	
	Powierzchnia [ha]				
BMŚW	0,87	-	-	-	0,87
LMW	-	-	0,26		0,26
LW	-	0,03	-	-	0,03
Razem	0,87	0,60	0,26	-	1,16

CHARAKTERYSTYKA STANU LASU I ZASOBÓW DRZEWNYCH

Ocenę możliwości produkcyjnych lasu przeprowadzono w oparciu o sporządzone tabele i wzory zamieszczone w części tabelarycznej planu:

tabela nr II – Zestawienie powierzchni typów siedliskowych lasu wg panujących gatunków drzew oraz ich bonitacji.

Ogólna charakterystyka lasu

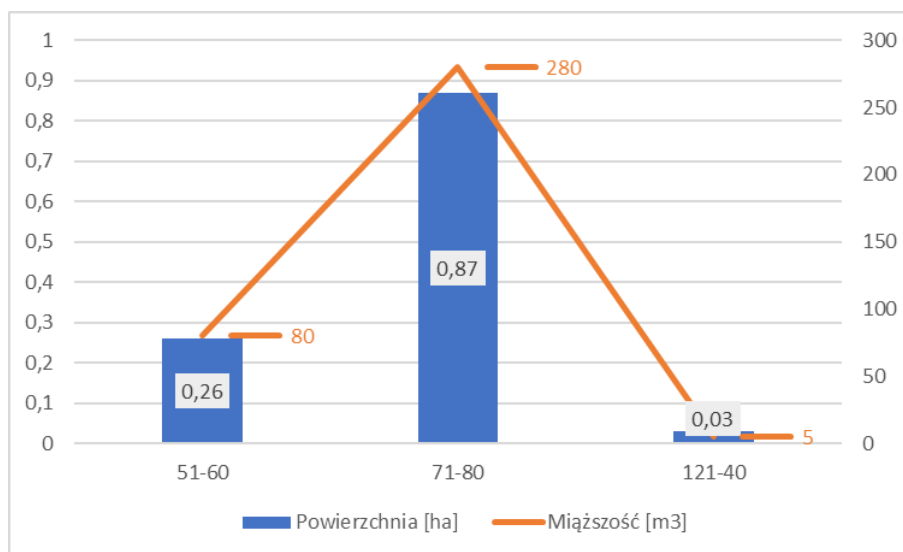
tabela III – Powierzchniowa i miąższościowa tabela klas wieku wg głównych funkcji lasu i gatunków panujących.

tabela IV – Powierzchniowa i miąższościowa tabela klas wieku wg typów siedliskowych lasu i gatunków panujących.

tabela Va - Powierzchniowa tabela klas wieku wg rzeczywistego udziału gatunków drzew w typach siedliskowych lasu.

tabela Vb - Miąższościowa tabela klas wieku wg rzeczywistego udziału gatunków drzew w typach siedliskowych lasu.

Rozkład powierzchni i miąższości



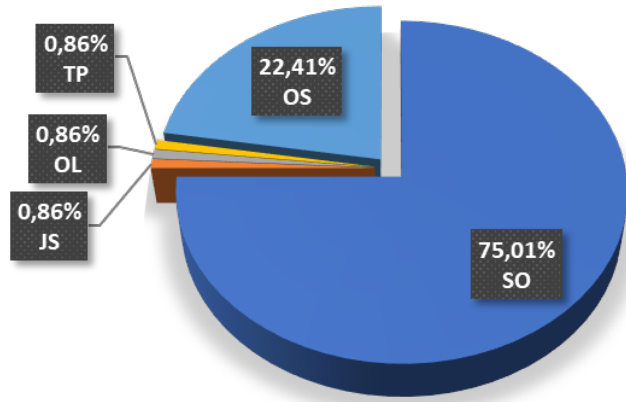
ROZKŁAD POWIERZCHNI I MIĄŻSZOŚCI

Powyższy wykres przedstawia największy udział powierzchniowy i miąższościowy w drzewostanach VI klasy wieku.

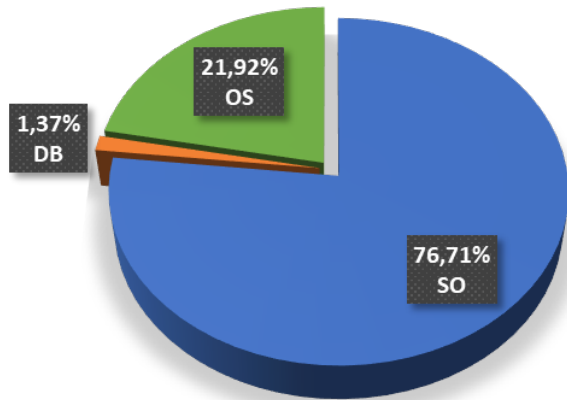
Powierzchniowy i miąższościowy udział gatunków w rzeczywistych składach gatunkowych

Dla zobrazowania udziału powierzchniowego i miąższościowego rzeczywistego udziału gatunków, poniżej przedstawiono wykresy na podstawie tabeli Va i Vb. Zarówno w udziale powierzchniowym jak i miąższościowym, gatunkiem dominującym jest sosna.

Ogólna charakterystyka lasu



POWIERZCHNIOWY UDZIAŁ GATUNKÓW DRZEW WEDŁUG RZECZYWISTYCH SKŁADÓW GATUNKOWYCH



MIAŻSZOŚCIOWY UDZIAŁ GATUNKÓW DRZEW WEDŁUG RZECZYWISTYCH SKŁADÓW GATUNKOWYCH

Średniookresowy plan zagospodarowania lasu

OPIS ZASAD OKREŚLANIA ZADAŃ GOSPODARCZYCH DLA LASÓW WRAZ Z ZESTAWIENIEM TYCH ZADAŃ

CELE I ZASADY TRWAŁEJ ZRÓWNOWAŻONEJ GOSPODARKI LEŚNEJ

Ustawa z dnia 28 września 1991 r. o lasach pod pojęciem trwale zrównoważonej gospodarki leśnej rozumie „działalność zmierzającą do kształtowania struktury lasu i ich wykorzystania w sposób i tempie zapewniającym trwałe zachowanie ich bogactwa biologicznego, wysokiej produktywności oraz potencjału regeneracyjnego, żywotności i zdolności do wypełniania, teraz i w przyszłości, wszystkich ważnych ochronnych, gospodarczych i socjalnych funkcji na poziomie lokalnym, narodowym i globalnym, bez szkody dla innych ekosystemów”.

Zgodnie z zapisami Instrukcji urządzania lasu do celów planowania urzędniowego przyjęto sześć następujących kryteriów trwale zrównoważonej gospodarki leśnej oraz orientacyjne wskaźniki odpowiadające tym kryteriom:

- 1) kryterium zachowania i odpowiedniego wzmocnienia zasobów leśnych i ich udziału w globalnym bilansie węgla – oznacza konieczność takiego planowania urzędniowego, które zapewnia pożądaną ilość i jakość zasobów leśnych w horyzoncie średnio i długookresowym (poprzez wyważenie stosunku pozyskania do przyrostu), zmierza do utrzymania zapasu lub jego zwiększenia (do poziomu pożądanego ze względów ekonomicznych, ekologicznych i społecznych) oraz zwiększania lesistości, kiedy tylko może to przyczynić się do zwiększenia wartości ekonomicznych, ekologicznych, społecznych i kulturowych;
- 2) kryterium utrzymania zdrowia i witalności ekosystemów leśnych – oznacza konieczność takiego planowania urzędniowego, które zmierza do jak najpełniejszego wykorzystania struktur i procesów naturalnych (gdzie jest to tylko możliwe i w stopniu ekonomicznie wykonalnym), popiera i utrzymuje odpowiednią różnorodność genetyczną, gatunkową i strukturalną oraz wykorzystuje gatunki drzew dostosowanych do warunków siedliskowych, w celu zwiększenia stabilności, żywotności i odporności lasów (na niesprzyjające czynniki środowiskowe) oraz wzmocnienia naturalnych mechanizmów regulacyjnych;
- 3) kryterium utrzymania i wzmocnienia produkcyjnych funkcji lasu – oznacza konieczność takiego planowania urzędniowego, które zmierza do zapewnienia odpowiedniego poziomu pozyskania produktów leśnych, zarówno drzewnych, jak i nie drzewnych (w rozmiarze nie większym niż możliwy do utrzymania przez długi okres) oraz odpowiedniej infrastruktury (w celu sprawnego dostarczania dóbr i usług), przy równoczesnej minimalizacji negatywnego oddziaływania na środowisko;
- 4) kryterium zachowania, ochrony i odpowiedniego wzmocnienia biologicznej różnorodności w ekosystemach leśnych – oznacza konieczność takiego planowania urzędniowego, które preferuje:

Średniookresowy plan zagospodarowania lasu

- a) odnowienia naturalne, jeżeli tylko występują warunki zapewniające odpowiednią ilość i jakość zasobów leśnych, a także gdy istniejące proveniencje cechują się odpowiednią jakością w odniesieniu do siedliska,
- b) gatunki rodzime i lokalne (dobrze dostosowane do warunków siedliskowych) w odnowieniach i zalesieniach – tam gdzie to możliwe,
- c) różnorodność, zarówno w obrębie struktury powierzchniowej, jak i pionowej oraz różnorodność gatunkową w leśnej działalności gospodarczej, a tam gdzie to możliwe, również zachowanie i odtwarzanie różnorodności krajobrazu,
- d) pozostawianie obumarłych drzew stojących i leżących, drzew dziuplastych, starodrzewi i szczególnie rzadkich gatunków drzew, w liczbie i rozmieszczeniu koniecznym do zapewnienia różnorodności biologicznej, z uwzględnieniem potencjalnego oddziaływania na zdrowie i stabilność lasów oraz ekosystemów sąsiadujących z lasami,
- 5) kryterium zachowania i odpowiedniego wzmocnienia funkcji ochronnych w zagospodarowaniu lasów (szczególnie w odniesieniu do gleby i wody) - oznacza konieczność takiego planowania urządzeniowego, które zapewni dominację funkcji ochronnych w rezerwatach, lasach ochronnych (szczególnie glebochronnych oraz wodochronnych), jak też najcenniejszych siedliskach (szczególnie łągowych, bagiennych i wilgotnych), a także ich odpowiednie uwzględnianie w pozostałych lasach;
- 6) kryterium utrzymania innych funkcji i uwarunkowań społeczno-ekonomicznych wymaga przede wszystkim sprecyzowania oraz realizacji odpowiedniej strategii społeczno-gospodarczej na poziomie kraju, a następnie regionów; w planowaniu urządzeniowym należy dążyć do:
- a) zwiększania udziału społeczności lokalnej w podejmowaniu decyzji dotyczących trwałego i zrównoważonego rozwoju gospodarki leśnej,
- b) udostępniania lasów do celów zdrowotno-rekreacyjnych (szlaki turystyczne, miejsca postoju, parkingi, urządzenia turystyczne, ścieżki rowerowe, ścieżki konne),
- c) udostępniania lasów do celów dydaktycznych (izby i ścieżki przyrodnicze, lekcje przyrody w lesie),
- d) promocji trwale zrównoważonej gospodarki leśnej (foldery, programy ochrony przyrody, prelekcje).

PRZYJĘTY PODZIAŁ LASU ZE WZGLĘDU NA PEŁNIONE FUNKCJE

Wykonawca prac nad planem urządzenia lasu na lata 2024-2033 dokonał sprawdzenia statusu lasów ochronnych. Dla lasów nie zachodzą przesłanki zgodnie z art. 11 ust. 1 i 2 ustawy z dnia 26 marca 1982 r. *o ochronie gruntów rolnych i leśnych* (Dz. U. poz. 79, z późn. zm.), tj. lasy objęte planem nie znajdują się w granicach administracyjnych miast, jak również w uzdrowiskach i na obszarach ochrony uzdrowiskowej, o których mowa w przepisach o

Średniookresowy plan zagospodarowania lasu

uzdrowiskach i lecznictwie uzdrowiskowym. Ponadto lasy te nie znajdują się w odległości do 10 km od granicy administracyjnych miast liczących ponad 50 tys. mieszkańców lub w których zatrudnionych jest w przemyśle ponad 5 tys. osób, jak również nie są lasami doświadczalnymi lub nasiennymi.

W związku z powyższymi przesłankami lasy zaliczono w całości do wielofunkcyjnych lasów gospodarczych o przerębowo-zrębowym sposobie zagospodarowania (gospodarstwo GPZ).

WIEKI RĘBNOŚCI

Wiek rębności dla poszczególnych gatunków panujących drzew przyjęto zgodnie z planem urządzenia lasu dla Nadleśnictwa Kluczbork na lata 2019-2028.

Przyjęte wieki rębności

Lp	Gatunek panujący	Wiek rębności
1	Db	140
2	So	100
3	Os	60

OKREŚLENIE I PRZYJĘCIE ETATÓW CIĘĆ UŻYTKOWANIA GŁÓWNEGO

UŻYTKOWANIE RĘBNE

Na okres obowiązywania planu urządzenia lasu nie planowano użytkowania rębnego.

UŻYTKOWANIE PRZEDRĘBNE

Zabiegi będą przyjmować charakter wynikający z potrzeb związanych z fazą rozwojową drzewostanu i biologią gatunków występujących drzew. W starszych drzewostanach prace leśne będą miały charakter przekształceniowy, polegający na tworzeniu warunków do wzbogacania składu gatunkowego i struktury (budowy) drzewostanu przez promowanie odnowień podokapowych lub wprowadzaniu dolnego piętra. Wielkość miąższościowa rozmiaru użytkowania przedrębnego jest określona orientacyjnie i obejmuje również potencjalne zdarzenia związane z sanitarnym stanem drzewostanów niezaplanowanych do zabiegów pielęgnacyjnych. Wielkość użytkowania przedrębnego zaplanowano na poziomie 50% przyrostu drzewostanów nieużytkowanych rębnie – 20 m³ netto.

Wielkość rozmiaru użytkowania przedrębnego w poszczególnych wydzieleniach jest wielkością orientacyjną wynikającą ze stanu sanitarnego i pielęgnacyjnego drzewostanów.

Zestawienie użytków przedrębnych

Lp.	Kategorie użytków	Pow. (ha)	Miąższość do pozyskania (m ³)	
			netto	brutto
1	Czyszczenia późne (CP-P)	-	-	-
2	Trzebieże wczesne (TW)	-	-	-

Średniookresowy plan zagospodarowania lasu

Lp.	Kategorie użytków	Pow. (ha)	Miąższość do pozyskania (m ³)	
			netto	brutto
3	Trzebieże późne (TP)	1,13	20	25
Razem		1,13	20	25

Wykaz drzewostanów planowanych do użytkowania przedrębne

Adres	Rodzaj zabiegu	Wybrane elementy opisu taksacyjnego						Powierzchnia manipulacyjna (ha)
		Siedlisko	Gat. panujący	Udział	Wiek	Zd	Zapas	
76-a	TP	LMw	Os	10	55	0,7	80	0,26
80-a	TP	BMśw	So	10	75	0,8	280	0,87

ETAT UŻYTKÓW GŁÓWNYCH

Na nadchodzące 10-lecie zaprojektowano użytkowanie główne w wielkości **293 m³ brutto**. Szczegółowe dane dotyczące wielkości użytków głównych zamieszczono poniżej.

Zestawienie łączne użytków głównych

Kategoria cięć	Powierzchnia (ha)		Miąższość grubizny w m ³	
	cięcia (manipulacyjna)	do odnowienia	brutto	netto
I. Użytki rębne:				
A. Zaliczone na poczet przyjętego etatu (powierzchniowego)	-	-	-	-
Spodziewany przyrost 5% miąższości użytków rębnych				
Łącznie użytki rębne ze spodziewanym przyrostem	-	-	-	-
B. Nie zaliczone na poczet przyjętego etatu (powierzchniowego)				
1. uprzątnięcie płazowin	-	-	-	-
2. uprzątnięcie nasienników i przestojów				-
3. pozostałe				-
Razem nie zaliczone	-	-	-	-
Razem użytki rębne	-	-	-	-
II. Użytki przedrębne				
A. Czyszczenia	-	-	-	-
B. Trzebieże	1,13		25	20
Razem użytki przedrębne (m ³ wg przyjętego etatu)	1,13	-	25	20
Ogółem użytki główne (I+II)	1,13	-	25	20

HODOWLA I PIELĘGNACJA LASU

Średniookresowy plan zagospodarowania lasu

TYPY DRZEWOSTANÓW I SKŁADY GATUNKOWE ODNOWIEŃ

Dla poszczególnych typów siedliskowych lasu przyjęto następujące typy drzewostanów oraz orientacyjne składy gatunkowe odnowień, zgodnie z planem urządzenia lasu dla Nadleśnictwa Kluczbork na lata 2019-2028.

Przyjęte typy drzewostanów

Typ siedliskowy lasu	Typ drzewostanu	Orientacyjny skład gatunkowy upraw %
BMśw	So	So 80% Db (Bk) i inne 20%
LMw	Db-So	So 50% Db 30% Św i inne 10%
Lw	Db	Db 70% Jw i inne 30%

ZESTAWIENIE ZADAŃ GOSPODARCZYCH

Na okres obowiązywania inwentaryzacji stanu lasu nie planowano czynności z zakresu prac hodowlanych: odnowień, zalesień, pielęgnowania lasu, melioracji agrotechnicznych i wodnych.

SZCZEGÓLWNE WYTYCZNE W SPRAWIE WYKONYWANIA CZYNNOŚCI GOSPODARCZYCH

W opracowaniu wytycznych planowanych do wykonania w bieżącym 10-leciu czynności gospodarczych, oparto się o:

- „Instrukcję urządzania lasu”
- „Zasady hodowli lasu”
- „Instrukcję ochrony lasu”
- „Instrukcje ochrony przeciwpożarowej lasu”

Prace hodowlane

w pełni wykorzystywać naturalne odnowienie lasu na wszystkich siedliskach, o ile jest zgodne z potencjalnymi możliwościami produkcyjnymi siedlisk;

- zabiegi ochrony upraw przed szkodami winny być skoncentrowane na eliminowaniu lub ograniczaniu przyczyn zagrożeń, a w szczególności:

tworzenie naturalnego oporu środowiska leśnego, w wyniku zróżnicowania składu gatunkowego i form zmieszania zgodnych z warunkami siedliska i z warunkami środowiska przyrodniczego, a także poprzez protekcję organizmów pasożytniczych i drapieżnych w stosunku do szkodników upraw;

pielęgnacji i ochronie drzewostanów;

stosowanie selekcji pozytywnej w trzebieżach z popieraniem biogrup stabilizujących drzewostan;

Średniookresowy plan zagospodarowania lasu

w trakcie trzebieży zachowywać wyróżniające się osobniki pod względem żywotności i pełnionych przez nie funkcji.

- celem ograniczenia obszaru występowania huby korzeniowej i opieńkowej zgnilizny korzeni w pełni respektować stosowanie szczegółowych zasad postępowania hodowlano-profilaktycznego, ze szczególnym uwzględnieniem drzewostanów na gruntach porolnych;

Prace związanych z użytkowaniem i odnowieniem lasu

dostosować okres pozyskania drewna do terminów najmniejszego zagrożenia lasu od czynników szkodliwych, należy mieć również na uwadze możliwość wykorzystania przez zwierzynę kopytną cienkiej kory na drzewach leżących;

stosować środki techniczne chroniące pozostające na powierzchni drzewa przed uszkodzeniami z tytułu wykonywanych prac;

w sposób konsekwentny należy dążyć do stosowania technologii przyjaznych środowisku leśnemu.

Działania zmierzające do utrzymania lub zwiększenia retencji wodnej w lasach

dostosowanie sposobów zagospodarowania lasów do potrzeb maksymalizacji funkcji przez nie pełniących;

zachowanie naturalnych formacji przyrodniczych w dolinach rzek, na bagnach i remizach jako ostoje rzadkich gatunków roślin i zwierząt oraz regulatorów wilgotności siedlisk i mikroklimatu.

Stan zdrowotny lasu, kumulacja oddziaływania różnych czynników szkodliwych, a przy tym mało stabilna struktura ekosystemów leśnych – starzenie się drzewostanów, wyklucza stosowanie schematyzmu w wykonywanych pracach i zmusza do poszukiwania rozwiązań dostosowanych do konkretnych układów przyrodniczych w poszczególnych drzewostanach.

KIERUNKOWE WYTYCZNE Z ZAKRESU OCHRONY LASU, W TYM OCHRONY PRZECIWPOŻAROWEJ

STAN ZDROWOTNY LASÓW

Ocenę stanu zdrowotnego i uszkodzenia drzewostanów przeprowadzono w oparciu o dane zebrane w trakcie terenowych prac taksacyjnych, w ramach których zaewidencjonowano występujące w drzewostanach uszkodzenia pochodzenia biotycznego i abiotycznego. Strukturę uszkodzeń drzewostanów ujętych w sporządzonym opisie taksacyjnym lasu, przedstawia poniższa tabela.

Średniookresowy plan zagospodarowania lasu

Powierzchnia uszkodzeń drzewostanów wg przyczyn w stopniach uszkodzeń

Główna przyczyna uszkodzenia	Powierzchnia drzewostanów z uszkodzeniami	Powierzchnie uszkodzeń w przedziałach procentowych		
		<20	21-50	>50
		[ha]		
Klimat	1,13	1,13	-	-
Razem	1,13	1,13	-	-

Stan zdrowotny lasu należy określić jako średni, w trakcie terenowych prac taksacyjnych zarejestrowano uszkodzenia drzewostanów na łącznej powierzchni 1,13 ha. Szkody stwierdzone w drzewostanach występujące w 1 stopniu uszkodzeń (uszkodzenia w przedziale 11-20%) należą do nieistotnych (nietrwałych) występują na powierzchni 1,13 ha. Szkody istotne (2 i 3 stopień uszkodzeń) nie występują. Jediną notowaną przyczyną uszkodzeń drzewostanów w lasach są uszkodzenia klimatyczne.

ROZMIAR SZKÓD POWODOWANYCH PRZEZ ZESPÓŁ CZYNNIKÓW ABIOTYCZNYCH

Do abiotycznych czynników szkodliwych zaliczamy:

gwałtowne silne wiatry,

powodzie (podtopienia i zalania)

okiść i szadz,

susze i okresy wysokich temperatur w okresie wegetacyjnym powodujące obniżanie poziomu wód

intensywne opady deszczu w okresie wczesnego lata powodujące podtopienia,

erozję gleb i niszczące drogi

przymrozki wiosenne,

silne spadki temperatur.

Zapobieganie szkodom od czynników abiotycznych

W ramach działań zapobiegawczych, można wykonywać następujące czynności:

stosowanie rozrzedzonej więźby przy sadzeniu oraz wykorzystanie w odnowieniu samosiewów (lokalne ekotypy posiadają większą odporność na tego typu szkody);

dobór właściwego składu gatunkowego drzewostanów - hodowla drzewostanów o składzie odpowiadającym właściwościom siedliska;

odpowiednio i systematycznie prowadzone zabiegi pielęgnacyjne, wykonywane w początkach okresu wegetacyjnego, dla wzmocnienia drzewostanu przed zimą.

Średniookresowy plan zagospodarowania lasu

W przypadku wystąpienia szkód od czynników atmosferycznych, koniecznym jest zapobieżenie rozmnożeniu się szkodników wtórnych, poprzez szybkie uprzątnięcie złomów i wywrotów.

Szkody powodowane przez huraganowe wiatry

Szkody powodowane przez huraganowe wiatry mają głównie charakter uszkodzeń mechanicznych (obłamywanie gałęzi, naruszanie systemu korzeniowego, pęknięcia strzał, wiatrolomy, wiatrowały). Najbardziej narażone na szkodliwe działanie wiatru są drzewostany lukowate, przerzedzone, jednogatunkowe, zaniedbane pod względem pielęgnacyjnym (niebezpieczne jest gwałtowne rozluźnienie zwarcia w drzewostanach nie trzebionych).

Na powstawanie szkód od wiatru w szczególny sposób narażone są drzewostany porażone przez opieńkę i hubę korzeni oraz intensywnie spalowane przez zwierzynę.

Z zabiegów zabezpieczających drzewostany przed wystąpieniem szkód powodowanych przez wiatr, które można wykonać w bieżącym 10-leciu, wymienić należy:

planowane i prawidłowe wykonywanie cięć pielęgnacyjnych (unikanie gwałtownego rozluźnienia zwarcia, szczególnie w drzewostanach jednogatunkowych i jednowiekowych);

unikanie lokalizowania w zagrożonych drzewostanach obiektów wymagających wycięcia linii lub założenia zrębów odslaniających ściany lasu;

w pracach odnowieniowych – dążyć do wykorzystania wartościowych samosiewów;

w drzewostanach zaniedbanych pielęgnacyjnie - wykonywanie cięć pielęgnacyjnych w kilku nawrotach.

PLAN OCHRONY PRZECIWOŻAROWEJ – KIERUNKOWE WYTYCZNE Z ZAKRESU OCHRONY PRZECIWOŻAROWEJ

Zadania dotyczące zagadnień związanych z ochroną przeciwpożarową ustala się w oparciu o: Rozporządzenie Ministra Spraw Wewnętrznych i Administracji z dnia 7 czerwca 2010 r. **w sprawie ochrony przeciwpożarowej budynków, innych obiektów budowlanych i terenów** (Dz.U. 2010 nr 109 poz. 719 z późn. zm.);

Wytyczne zawarte w „**Instrukcji ochrony przeciwpożarowej lasu**” (wyd. Dyrekcja Generalna Lasów Państwowych, Warszawa 2020 r.);

Rozporządzenie Ministra Środowiska z dnia 22 marca 2006 r. **w sprawie szczegółowych zasad zabezpieczenia przeciwpożarowego lasów** (Dz.U. 2006 nr 58 poz. 405 z późn. zm.);

Wytyczne zawarte w „**Instrukcji urządzania lasu**” (wyd. Dyrekcja Generalna Lasów Państwowych, Warszawa 2012 r.);

„Zasady uzgadniania przez Komendantów Wojewódzkich P.S.P. projektów planów urządzenia lasu w części dotyczącej ochrony przeciwpożarowej” (Warszawa 1996 r.);

Średniookresowy plan zagospodarowania lasu

Określenie kategorii zagrożenia pożarowego

Lasy opracowania w całości zaliczono do **II kategorii zagrożenia pożarowego**.

Kategorię zagrożenia pożarowego dla opracowania przyjęto na podstawie oceny zagrożenia pożarowego dla Nadleśnictwa Kluczbork.

Stwierdzamy, iż lasy objęte projektem planu urządzenia lasu wraz z przyległymi gruntami leśnymi nie tworzą kompleksu leśnego o powierzchni ponad 300 ha. Powierzchnia lasów objęta projektem planu urządzenia lasu wynosi 1,16 ha.

Projekt planu urządzenia lasu w części dotyczącej ochrony przeciwpożarowej nie podlega uzgodnieniu z właściwym Komendantem Wojewódzkim Państwowej Straży Pożarnej (D.U. z 2010r. Nr 109 poz. 719).

W zakresie ochrony przeciwpożarowej należy przestrzegać zaleceń zawartych w „Planie ochrony przeciwpożarowej - kierunkowych wytycznych z zakresu ochrony przeciwpożarowej dla obszarów leśnych Nadleśnictwa Kluczbork”.

PROGRAM OCHRONY PRZYRODY

CHARAKTERYSTYKA PRZYRODNICZA

W trakcie taksacji nie stwierdzono na powierzchni opracowywanych lasów roślin chronionych na podstawie rozporządzenia Ministra Środowiska z dnia 9 października 2014 r. w sprawie ochrony gatunkowej roślin (Dz.U.2014 poz. 1409) i chronionych zwierząt objętych rozporządzeniem Ministra Środowiska z dnia 16 grudnia 2016 r. w sprawie ochrony gatunkowej zwierząt (Dz.U.2016 poz. 2183 z późn. zm.).

Zgodnie z art. 52b ust. 1 ustawy z dnia 16 kwietnia 2004 r. o ochronie przyrody (t.j. Dz.U. 2021 poz. 1098 z późn. zm.) właściciel lasu w rozumieniu art. 6 ust. 1 pkt 3 ustawy z dnia 28 września 1991 r. o lasach (t.j. Dz.U. 2022 poz. 672 z późn. zm.) zobowiązany jest do stosowania wymagań dobrej praktyki w zakresie gospodarki leśnej, które zostaną wprowadzone stosownym zarządzeniem Ministra. Wymagania dobrej praktyki określą sposób postępowania właściciela lasu podczas przygotowywania i realizacji działań w zakresie gospodarki leśnej w celu zapewnienia ochrony gatunków będących przedmiotem zainteresowania Wspólnoty i chronionych gatunków ptaków.

Obszary Natura 2000

Obszar objęty opracowaniem nie jest zlokalizowany w obszarach sieci Natura 2000.

Pomniki przyrody

Na obszarze objętym opracowaniem nie występują.

Rezerваты przyrody

Na obszarze objętym opracowaniem nie występują.

Parki Krajobrazowe

Średniookresowy plan zagospodarowania lasu

Na obszarze objętym opracowaniem nie występują

Użytki ekologiczne

Na obszarze objętym opracowaniem nie występują

Obszary Chronionego Krajobrazu

Obszar objęty opracowaniem położony jest w granicach Obszaru Chronionego Krajobrazu Lasy Stobrawsko-Turawskie. Obszar ten stanowi pozostałość po Puszczy Śląskiej. Chroni dość dobrze zachowane, zróżnicowane gatunkowo i siedliskowo lasy. Występują tu siedliska boru mieszanego wilgotnego i świeżego, z dominacją drzewostanu sosnowego, natomiast w dolinach rzecznych, gdzie znajdują się ich najcenniejsze fragmenty, których unikatowość związana jest z okresowymi zalewami, zalegają grądy, łągi i olsy, a poza nimi buczyny, dąbrowy i liściaste lasy mieszane. Walory te podkreślają: niezliczona ilość bogatych w ekosystemy łąkowe cieków, obfitość terenów zabagnionych i podmokłych, starorzecza, źródła i stawy, a także polodowcowe moreny i wydmy (głównie w dolinach Bogacicy, Budkowiczanki i Stobrawy).

Ochrona fauny kręgowców – zalecenia

Praktyczne działania na rzecz ochrony fauny kręgowców powinny skupiać się na eliminowaniu zagrożeń ze strony człowieka i odtwarzaniu warunków siedliska, umożliwiających zachowanie i rozwój populacji chronionych gatunków. Szczególnie ważna jest tu ochrona naturalnych schronień. W celu zapewnienia odpowiedniej ochrony siedlisk chronionych gatunków kręgowców, jak również zabezpieczenia potencjalnych miejsc ich bytowania wskazane jest prowadzenie dodatkowych działań ochronnych.

W zakresie ochrony nietoperzy ważne jest:

oszczędzanie drzew dziuplastych (głównie dębów i drzew liściastych) w trakcie prac leśnych;
utrzymywanie mozaikowości środowiska leśnego;
preferowanie biologicznych metod ochrony lasu;
zakładanie budek lęgowych w drzewostanach młodszych klas wieku;
odpowiednie kształtowanie granicy polno-leśnej w taki sposób, aby była jak najbardziej urozmaicona;
ochrona śródleśnych oczek wodnych, stawów i innych zbiorników wodnych.

W zakresie ochrony ssaków ziemnowodnych ważne jest:

kształtowanie ekotonów przy brzegach strumieni i rzek, pozbawionych jakiegokolwiek roślinności,
pozostawianie wzdłuż cieków gatunków drzew i krzewów preferowanych w diecie bobra (wierzba, topola, osika, brzoza);

Średniookresowy plan zagospodarowania lasu

utrzymanie zróżnicowania środowisk rzecznych, w szczególności dostępności kryjówek dla wydry *Lutra lutra*, występujących na odcinkach cieków o linii brzegowej zbliżonej do naturalnej.

W zakresie ochrony płazów i gadów ważne są:

ochrona zbiorników wodnych stanowiących miejsca ich rozrodu;
 pozostawiania pasów zadrzewień i zakrzewień wzdłuż cieków i zbiorników wodnych;
 zapobieganie zarastaniu wybranych zbiorników wodnych, będących miejscami rozrodu płazów;
 łagodzenie skutków działalności antropogenicznej;
 pozostawianie martwego drewna, stert gałęzi i liści w rejonie zbiorników;
 pozostawianie wybranych karp korzeniowych na powierzchniach leśnych, za wyjątkiem sytuacji zagrażających zdrowiu i życiu ludzi.

W zakresie ochrony ptaków ważne są:

zakładanie budek lęgowych w drzewostanach młodszych klas wieku;
 ochrona drzew z gniazdami ptaków, o średnicy gniazd powyżej 25 cm;
 zwiększanie na powierzchniach leśnych ilości martwego drewna stojącego i leżącego w miarę jego wydzielania się, z wyłączeniem sytuacji stwarzających zagrożenie zdrowia, życia lub mienia ludzkiego oraz w przypadku usuwania posuszu czynnego w ramach wykonywania cięć sanitarnych, w sytuacjach zagrażających trwałości lasu;
 usuwanie obcych gatunków eutrofizujących środowisko (dąb czerwony, czeremcha amerykańska).

Ochrona cennych roślin naczyniowych – zalecenia

Właściwa ochrona cennych gatunków flory powinna skupiać się na ochronie ich siedlisk oraz bezpośredniej ochronie stanowisk tych gatunków. Każdorazowo przed wykonaniem zabiegów gospodarczych związanych z pozyskaniem drewna zaleca się przeprowadzenie wizji terenowej w celu sprawdzenia występowania gatunków chronionych lub potencjalnych miejsc ich występowania. Przed przystąpieniem do prac z zakresu gospodarki leśnej tymczasowo oznakowuje się stanowiska, na których gatunki chronione występują, miejsca istotne dla gatunków chronionych, które należy zachować, lub w inny sposób zapewnić znajomość i ochronę tych stanowisk i miejsc przez wykonawcę prac.

ZADANIA KIERUNKOWE W ZAKRESIE GOSPODARKI ŁOWIECKIEJ

Opisywany teren znajduje się w zasięgu Zarządu Okręgowego PZŁ: ZO PZŁ Opole Dzierżawca/zarządca: 13 Bażant Opole oraz na terenie obwodu łowieckiego nr 41 Zarządu Okręgowego PZŁ :Dzierżawca/zarządca: Nadleśnictwo Turawa

Średniookresowy plan zagospodarowania lasu

ZADANIA KIERUNKOWE W ZAKRESIE UŻYTKOWANIA UBOCZNEGO LASU

Nie planuje się użytkowania ubocznego na omawianym obiekcie.

OKREŚLENIE POTRZEB W ZAKRESIE INFRASTRUKTURY TECHNICZNEJ I ZAGOSPODAROWANIA REKREACYJNEGO

Kierunkowe wytyczne w zakresie infrastruktury technicznej

Na okres obowiązywania planu urządzenia lasu nie planuje się czynności z zakresu budowy i remontów infrastruktury technicznej oraz zagospodarowania turystycznego i rekreacyjnego.

Kierunkowe wytyczne w zakresie zagospodarowania rekreacyjnego

Na obiekcie nie wyznaczono szlaków turystycznych i tras rowerowych. Miejsca postoju i wypoczynku dla turystów zmotoryzowanych i rowerzystów również nie występują.

OMÓWIENIE PRAC

PODSUMOWANIE PRAC

Materiały kartograficzne

Dla potrzeb urządzenia lasu sporządzono podkład mapowy, w postaci mapy gospodarczej drzewostanów w skali 1:5000 w oparciu o zaktualizowaną mapę ewidencyjną gruntów w technice mapy numerycznej programem LEMAN w środowisku ArcGIS w układzie współrzędnych "1992".

MAPA NUMERYCZNA

Informacje ogólne

Przy sporządzaniu planu urządzenia lasu, wszystkie mapy zgodnie z Rozporządzeniem Ministra Środowiska z dnia 12 listopada 2012 r., zostały wykonane techniką mapy cyfrowej i wydrukowane na specjalistycznych wielkoformatowych drukarkach.

Mapa numeryczna rozumiana właśnie jako system informacji przestrzennych, to zbiór danych, który po zastosowaniu ściśle określonych algorytmów i odpowiednich środków technicznych, umożliwia, między innymi wykonanie różnorodnych graficznie opracowań w postaci np. map tematycznych. Na system taki składają się dwa (nie licząc sprzętu komputerowego) podstawowe elementy:

Wspomniana baza danych,

Oprogramowanie.

Bazę danych stanowią dwa rodzaje danych:

Dane wektorowe – to zwektoryzowane elementy sytuacji wewnętrznej map gospodarczych:

punkty – np. kasowniki, opisy pododdziałów, punkty tematyczne i itp.,

Średniookresowy plan zagospodarowania lasu

poligony – oddziały, pododdziały,

linie – np. drogi, rowy.

Dane atrybutowe – to informacje zebrane podczas prac taksacyjnych.

Obiekty kartograficzne mapy wektorowej można opisywać za pomocą wielu atrybutów. Każdy obiekt jest opisany w oddzielnym rekordzie danych atrybutowych. Obiekt jest połączony z rekordem indeksem, który stanowi łącznik między dwoma rodzajami danych. Indeksami tym jest adres wydzielenia leśnego, drzewostanu do którego przywiązane są wszystkie interesujące nas wielkości opisowe i wyliczone elementy taksacyjne.

ZESTAWIENIE OPERATU URZĄDZANIA LASU

Plan urządzenia lasu składa się:

Opis ogólny lasów

Szczegółowe dane inwentaryzacyjne lasu,

Opis taksacyjny lasu.

Wykaz stosowanych skrótów i symboli.

Wykazy i zestawienia tabelaryczne

Zestawienie powierzchni gruntów (w ha) według grup i rodzajów użytków oraz przynależności administracyjnej (**tabela nr I**),

Zestawienie powierzchni typów siedliskowych lasu wg panujących gatunków drzew oraz ich bonitacji (**tabela nr II**),

Powierzchniowa i miąższościowa tabela klas wieku wg głównych (dominujących) funkcji lasu i gatunków panujących (**tabela nr III**),

Powierzchniowa i miąższościowa tabela klas wieku wg typów siedliskowych lasu i gatunków panujących (**tabela nr IV**),

Powierzchniowa tabela klas wieku wg rzeczywistego udziału gatunków drzew w typach siedliskowych lasu (**tabela nr Va**),

Miąższościowa tabela klas wieku wg rzeczywistego udziału gatunków drzew w typach siedliskowych lasu (**tabela nr Vb**),

Tabela klas wieku spodziewanego bieżącego rocznego przyrostu miąższości wg gatunków panujących - przyrost tablicowy (**tabela nr VIIa**),

Zestawienie zbiorcze powierzchni drzewostanów zaprojektowanych do użytkowania przedrębne we wskazaniach gospodarczych opisu taksacyjnego wg rodzajów cięć i gatunków panujących oraz klas i podklas wieku (**tabela nr XVI**),

Zestawienie łączne etatu użytków głównych według kategorii cięć (**tabela nr XVII**),

Średniookresowy plan zagospodarowania lasu

Zestawienie zbiorcze wskazań gospodarczych z opisów taksacyjnych w zakresie hodowli lasu (**tabela nr XVIII**),

Wykaz drzewostanów zaprojektowanych do użytkowania przedrębного,

Części IV Materiały źródłowe

Mapa gospodarcza drzewostanów oraz ewidencji w skali 1:5 000

Średniookresowy plan zagospodarowania lasu



Załączniki

REJESTR GRUNTÓW

INFORMACJA Z REJESTRU GRUNTÓW

Jedn. ew.: Lasowice Wielkie

Jedn. rej.: 160403_2.0078.G702

Obręb: LASOWICE WIELKIE

Adres:

Ident.: 160403_2.0078.AR_4.170/7

Pow. ew.: 0.0624

Wydruk z dn.: 2023-08-22

Woj.: opolskie

Uwagi: Droga Powiatowa nr 1317 O Kuniów-Szumirad;

Powiat: kluczborski

Gmina: Lasowice Wielkie

Nr KW: OP1U/00046997/9

G.702
170/7

KLASOUŻYTKI

Sposób zagospod.	Rodzaj użytku	Klasa bonitacyjna	Powierzchnia ewidencyjna
Ls	Ls	IV	0.0331
Ł	Ł	V	0.0293
Suma powierzchni:			0.0624

DOKUMENTY

Typ	Rodzaj	Data dok./przek. do zas.	Sygnatura/ozn. kanc.	Nazwa twórcy	Opis dokumentu
Dokument	Umowa, akt notarialny	2021-04-01	Rep.A nr 3938/2021	KANCELARIA NOTARIALNA W KLUCZBORKU - ADAM SOKOŁOWSKI	

INFORMACJA Z REJESTRU GRUNTÓW

Jedn. ew.: Lasowice Wielkie

Jedn. rej.: 160403_2.0080.G3

Obręb: SZUMIRAD

Adres:

Ident.: 160403_2.0080.AR_1.263/55

Pow. ew.: 0.8700

Wydruk z dn.: 2023-08-22

Woj.: opolskie

Uwagi:

Powiat: kluczborski

Gmina: Lasowice Wielkie

Nr KW: OP1U/00024860/0

G.3
263/55

KLASOUŻYTKI

Sposób zagospod.	Rodzaj użytku	Klasa bonitacyjna	Powierzchnia ewidencyjna
Ls	Ls	V	0.8700
Suma powierzchni:			0.8700

INFORMACJA Z REJESTRU GRUNTÓW

Jedn. ew.: Lasowice Wielkie

Jedn. rej.: 160403_2.0076.G462

Obręb: LASKOWICE

Adres:

Ident.: 160403_2.0076.AR_14.62/30

Pow. ew.: 0.0122

Wydruk z dn.: 2023-08-22

Woj.: opolskie

Uwagi:

Powiat: kluczborski

Gmina: Lasowice Wielkie

Nr KW: OP1U/00024779/5

G.462
62/30

KLASOUŻYTKI

Sposób zagospod.	Rodzaj użytku	Klasa bonitacyjna	Powierzchnia ewidencyjna
Ls	Ls	IV	0.0122
Suma powierzchni:			0.0122

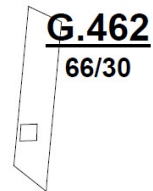
DOKUMENTY

Typ	Rodzaj	Data dok./przek. do zas.	Sygnatura/ozn. kanc.	Nazwa twórcy	Opis dokumentu
Dokument	Inny dokument	2021-04-15	GG-PODGIK.6640.1.35 1.2021 GG-PODGIK.6640.1.35 1.2021-1	Pracownia Geodezyjno - Kartograficzna "GEODEZJA" s.c	

Załączniki

INFORMACJA Z REJESTRU GRUNTÓW

Jedn. ew.: Lasowice Wielkie Jedn. rej.: 160403_2.0076.G462
 Obręb: **LASKOWICE** Adres:
 Ident.: 160403_2.0076.AR_14.66/30
 Pow. ew.: 0.2500 Wdruk z dn.: 2023-08-22
 Woj.: opolskie Uwagi:
 Powiat: kluczborski
 Gmina: Lasowice Wielkie
 Nr KW: OP1U/00024779/5

**G.462****66/30**

KLASOUŻYTKI

Sposób zagospod.	Rodzaj użytku	Klasa bonitacyjna	Powierzchnia ewidencyjna
Ls	Ls	IV	0.2500
Suma powierzchni:			0.2500

DOKUMENTY

Typ	Rodzaj	Data dok./przek. do zas.	Sygnatura/ozn. kanc.	Nazwa twórcy	Opis dokumentu
Dokument	Inny dokument	2021-04-15	GG-PODGIK.6640.1.35 1.2021 GG-PODGIK.6640.1.35 1.2021-1	Pracownia Geodezyjno - Kartograficzna "GEODEZJA" s.c	

Załączniki

OPIS TAKSACYJNY

Opis taksacyjny

Stan na 01-01-2024

Oddz. Poddz.	Powierzchnia [ha]			Nie-leśna	Opis siedliska, drzewostanu i powierzchni nieleśnej			Elementy taksacyjne										Wskaźniki gospodarcze (liczba cięć/nawrotów) powierzchnia [ha] procent pozyskania grubizny	
	Leśna				Wiek dojrz./ręb. TD (zg.) Okres odn./ przeb./uprz. Gr. przeb.	Budowa pionowa Warstwa	Udział Gat.	Wiek	Cechy	Zadrzewienie	Pierśnica	Wysokość	Bonitacja	Jakość	Grubizna		Przyrost bieżący roczny całej pow. 1 ha		
	zal.	niezal.	zw. z gosp. l.												1 ha	całej pow.			
1	2	3	4	5	6	7	8	9	10	11	12	13	14	15	16	17	18	19	20
76 a	0,26				<p>OC. obszary chronione, RP. rodzaj powierzchni, F. funkcja lasu, O. kategoria ochronności, gospodarstwo, S. siedlisko: TSL(uwilg.) st. siedl., T. teren: nachylenie, wystawa, GI. podtyp gleby, gat. gleby, ZR. zespół roślinny, SP. siedlisko przyrodnicze, P. pokrywa, R. runo, U. uszkodzenia, C. cecha, LMP leśny materiał podstawowy, D. drzewostan: zmieszanie, podszyt, inne, OP. osobliwości przyrodnicze, Info. informacje dodatkowe</p>	60 DB-SO (niezg)	DRZEW OS 55				0,7	35	24	I	3	305	80	1,6 6,2	TP-0,26
	0,26 0,26 0,26 0,26 0,26				= 0,26 = 0,26 Obr. ew. Laskowice (0076) = 0,26 Gmina Lasowice Wielkie (032) = 0,26 Powiat kluczborski (04) = 0,26 Woj. opolskie (16)											80	1,6		

Załączniki

Opis taksacyjny

Stan na 01-01-2024

Oddz.	Powierzchnia [ha]				Opis siedliska, drzewostanu i powierzchni nieleśnej				Elementy taksacyjne								Wskaźniki gospodarcze (liczba cięć/nawrotów) powierzchnia [ha] procent pozyskania grubizny		
	Leśna			Nieleśna	OC. obszary chronione, RP. rodzaj powierzchni, funkcja lasu, O. kategoria ochronności, gospodarstwo, S. siedlisko: TSL(uwilg.) st. siedl., T. teren: nachylenie, wystawa, GI. podtyp gleby, gat. gleby, ZR. zespół roślinny, SP. siedlisko przyrodnicze, P. pokrywa, R. runo, U. uszkodzenia, C. cecha, LMP leśny materiał podstawowy, D. drzewostan: zmieszanie, podszyt, inne, OP. osobliwości przyrodnicze, Info. informacje dodatkowe	Wiek dojrz./ręb. TD (zg.) Okres odn./przeb./uprz. Gr. przeb.	Budowa pionowa Warstwa	Udział Gat.	Wiek	Cechy	Zadrzewienie	Pierśnica	Wysokość	Bonitacja	Jakość	Grubizna		Przyrost bieżący roczny całej pow. 1 ha	
	zal.	niezal.	zw. z gosp. I.													1 ha			całej pow.
Poddz.	2	3	4	5	6	7	8	9	10	11	12	13	14	15	16	17	18	19	20
78 a	0,03				Woj. opolskie (16) Powiat kluczborski (04) Gmina Lasowice Wielkie (032) Obr. ew. Lasowice Wielkie (0078) Leśnictwo - (01) RP: D-STAN, F. GOSP, G. GPZ, S. Lw (ww) n1, GI. Gw, P. szad, R. pok.zwy, jeż.spe, ncp.spe, D. zw.: prz. zag.: prz um, zmiesz. jdn., pods.: bez.c, js, gb, lsz, czm na 80%, Info: Lasowice Wielkie dz. 170/7	140 DB (cz zg)	DRZEW 3 DB 3 TP 2 JS 2 OL	130 80 80 80			0,6	65 60 43 41	28 26 25 26	III II II II	3 3 3 3	85 80 35 60 -- 260	5		BRAK WSK-0,03
	0,03 0,03 0,03 0,03 0,03				= 0,03 = 0,03 Obr. ew. Lasowice Wielkie (0078) = 0,03 Gmina Lasowice Wielkie (032) = 0,03 Powiat kluczborski (04) = 0,03 Woj. opolskie (16)											5			

Załączniki

Opis taksacyjny

Stan na 01-01-2024

Oddz.	Powierzchnia [ha]				Opis siedliska, drzewostanu i powierzchni nieleśnej				Elementy taksacyjne										Wskaźniki gospodarcze (liczba cięć/nawrotów) powierzchnia [ha] procent pozyskania grubizny
	Leśna			Nie- leśna	OC. obszary chronione, RP. rodzaj powierzchni, funkcja lasu, O. kategoria ochronności, gospodarstwo, S. siedlisko: TSL(uwilg.) st. siedl., T. teren: nachylenie, wystawa, GI. podtyp gleby, gat. gleby, ZR. zespół roślinny, SP. siedlisko przyrodnicze, P. pokrywa, R. runo, U. uszkodzenia, C. cecha, LMP. leśny materiał podstawowy, D. drzewostan: zmieszanie, podszyt, inne, OP. osobliwości przyrodnicze, Info. informacje dodatkowe	Wiek dojrz./ręb. TD (zg.) Okres odn./ przeb./uprz. Gr. przeb.	Budowa pionowa Warstwa	Udział Gat.	Wiek	Cechy	Zadrzewienie	Pierśnica	Wysokość	Bonitacja	Jakość	Grubizna		Przyrost bieżący roczny całej pow. 1 ha	
	zal.	niezal.	zw. z gosp. I.													1 ha	całej pow.		
Poddz.	2	3	4	5	6	7	8	9	10	11	12	13	14	15	16	17	18	19	20
80 a	0,87				Woj. opolskie (16) Powiat kluczborski (04) Gmina Lasowice Wielkie (032) Obr. ew. Szumirad (0080) Leśnictwo - (01) RP: D-STAN, F. GOSP, G. GPZ, S. BMśw (śś) n2, GI. RDbr, P. zad, R. śml.pog, ncp.spe, jeź.spe, U. 20% klimat, D. zw.: prz. zag.: prz um, mjs Db, So 100l, Brz, Os, Db 75l, Lp, Db 60l, Brz, Db.c, Db, Os, So 45l, pods.: czm.p, db, db.c, kru, lsz na 60%, Info: Szumirad dz, 263/55	100 SO (cz zg)	DRZEW SO PODR	SO	75		0,8	45	26	I	3	320	280	5,2 6,0	TP-0,87
	0,87 0,87 0,87 0,87 0,87				= 0,87 = 0,87 Obr. ew. Szumirad (0080) = 0,87 Gmina Lasowice Wielkie (032) = 0,87 Powiat kluczborski (04) = 0,87 Woj. opolskie (16)											280	5,2		
	1,16 0,87 0,03 0,26 1,16 1,16 1,16				= 1,16 = 0,87 Obr. ew. Szumirad (0080) = 0,03 Obr. ew. Lasowice Wielkie (0078) = 0,26 Obr. ew. Lasowice (0076) = 1,16 Gmina Lasowice Wielkie (032) = 1,16 Powiat kluczborski (04) = 1,16 Woj. opolskie (16)											365	6,8		

Załączniki

WYKAZ SKRÓTÓW I SYMBOLI STOSOWANYCH W OPISACH TAKSACYJNYCH

Wykaz skrótów użytych w opisie taksacyjnym	
Rodzaj powierzchni	
D-STAN	drzewostan
Funkcja lasu	
GOSP	las gospodarcze
Kategoria ochronności	
Gospodarstwo	
GPZ	zrębowo-przerębowo -las gospodarcze
Typ siedliskowy	
BMŚW	Bór mieszany świeży
LMW	Las mieszany wilgotny
LW	Las wilgotny
Uwilgotnienie	
SŚ	silnie świeże
WSW	wilgotne silnie wilgotne
WW	wilgotne
Degradacja	
N1	naturalny
N2	zbliżony do naturalnego
Makrorzeźba terenu	
Mikrorzeźba terenu	
Nachylenie terenu	
Wystawa terenu	
Podtyp gleby	
Gw	Gleby gruntowoglejowe właściwe
RDb	Gleby rdzawe brunatne
Cecha gleby	
Gatunek gleby	
Poziom gleby	
Zespół roślinny	
Siedlisko przyrodnicze	
Pokrywa gleby	
SZAD	silnie zadarniona
ZAD	zadarniona
Runo	
JEŻ.SPE	jeżyna - rodzaj

Wykaz skrótów użytych w opisie taksacyjnym	
NCP.SPE	niecierpek - rodzaj
NWŁ.SPE	nawłoc - rodzaj
POK.ZWY	pokrzywa zwyczajna
ŚMŁ.POG	śmiałek pogięty
Uszkodzenia drzewostanu	
KLIMAT	czynniki klimatyczne
Cecha drzewostanu	
Cecha dla gatunku	
Zmieszanie	
JDN	jednostkowe
Lokalizacja	
Osobliwości przyrodnicze	
Ocena zgodności	
CZ ZG	częściowo zgodne z siedliskiem
NIEZG	niezgodne z siedliskiem
Grupa przebudowy	
Budowa pionowa	
DRZEW	drzewostan
Warstwa	
DRZEW	warstwa drzew
PODR	podrost
PODSZ	podszyt
Gatunki drzew i krzewów	
bez.c	bez czarny
BRZ	brzoza brodawkowata
CZM	czeremcha pospolita
CZM.P	czeremcha późna
DB	dąb nieokreślony
DB.C	dąb czerwony
GB	grab pospolity
JS	jesion wyniosły
JW	klon jawor
kru	kruszyna pospolita
LP	lipa drobnolistna
lsz	leszczyna pospolita

Załączniki

Wykaz skrótów użytych w opisie taksacyjnym	
OL	olsza czarna
OS	topola osika
SO	sosna zwyczajna
TP	topola
Zwarcie	
PRZ	przerywane
Zagęszczenie	
PRZ UM	przerywane umiarkowane
Wskazówki gospodarcze	
TP	trzebież późna
BRAK WSK	Brak wskazówki

Załączniki



Załączniki

Zadania gospodarcze – wykazy i zestawienia tabelaryczne

Załączniki

Tabela nr I

Zestawienie powierzchni gruntów nadleśnictwa wg rodzajów użytków gruntowych, kategorii użytkowania i grup rodzajów powierzchni, zgodnie z podziałem administracyjnym kraju

Rodzaj użytku	Województwo	16	16	16	16	16	16	Ogółem ha (z dokł. do 1 m2)
	Powiat	4	4	4	4	4		
	Gmina	32	32	32	32			
	Obręb ewidencyjny	76	78	80				
1	3	4	5	6	7	8	9	
1. Lasy - razem		0,2622	0,0331	0,8700	1,1653	1,1653	1,1653	1,1653
1.1. Grunty leśne zalesione - razem		0,2622	0,0331	0,8700	1,1653	1,1653	1,1653	1,1653
1) drzewostany		0,2622	0,0331	0,8700	1,1653	1,1653	1,1653	1,1653
2) plantacje drzew - razem								
<i>w tym:</i>								
- plantacje nasienne								
- plantacje drzew szybkorosnących								
1.2. Grunty leśne niezalesione - razem								
1) w produkcji ubocznej - razem								
<i>w tym:</i>								
- plantacje choinek								
- plantacje krzewów								
- poletka łowieckie								
2) do odnowienia - razem								
<i>w tym:</i>								
- halizny								
- zręby								
- płazowiny								
3) pozostałe leśne niezalesione - razem								
<i>w tym:</i>								
- przewidziane do naturalnej sukcesji								
- objęte szczególnymi formami ochrony								
- przewidziane do retencji								
- wylesienia na gruntach wyłączonych z produkcji								
1.3. Grunty związane z gospodarką leśną - razem								
<i>w tym:</i>								
1) budynki i budowle								
2) urządzenia melioracji wodnych								
3) linie podziału przestrzennego lasu								
4) drogi leśne								
5) tereny pod liniami energetycznymi								
6) szkółki leśne								
7) miejsca składowania drewna								
8) parkingi leśne								
9) urządzenia turystyczne								
2. Grunty zadrzewione i zakrzewione								
Grunty leśne oraz zadrzewione i zakrzewione - razem		0,2622	0,0331	0,8700	1,1653	1,1653	1,1653	1,1653

Załączniki

<p>3. Użytki rolne - razem</p> <p>3.1. Grunty orne - razem w tym:</p> <ol style="list-style-type: none"> 1) role 2) plantacje, poletka, składy drewna i szkółki na gruntach ornych 3) ugory, odłogi 4) działki rodzinne na gruntach ornych 5) budowle wspomagające produkcję rolniczą <p>3.2. Sady</p> <p>3.3. Łąki trwałe</p> <p>3.4. Pastwiska trwałe</p> <p>3.5. Grunty rolne zabudowane</p> <p>3.6. Grunty pod stawami rybnymi</p> <p>3.7. Grunty pod rowami rolnymi</p> <p>3.8. Zadrzewienia i zakrzewienia na użytkach rolnych</p> <p>3.9. Nieużytki - razem w tym:</p> <ol style="list-style-type: none"> 1) bagna 2) piaski 3) utwory fizjograficzne 4) wyrobiska nieprzeznaczone do rekultywacji 5) wody nie nadające się do produkcji rybnej 							
<p>4. Grunty pod wodami - razem w tym:</p> <ol style="list-style-type: none"> 4.1. Grunty pod wodami powierzchniowymi płynącymi 4.2. Grunty pod wodami powierzchniowymi stojącymi 4.3. Grunty pod morskimi wodami wewnętrznymi 							
<p>5. Użytki ekologiczne - razem</p>							
<p>6. Tereny różne - razem w tym:</p> <ol style="list-style-type: none"> 1) grunty przeznaczone do rekultywacji oraz niezagos. grunty zre kult. 2) wały ochronne nieprzystosowane do ruchu kołowego 3) grunty wyłączone z produkcji (poza gruntami pod zabudowę) 4) różne inne 							

Załączniki

7. Grunty zabudowane i zurbanizowane - razem w tym: 7.1. Tereny mieszkaniowe 7.2. Tereny przemysłowe 7.3. Tereny zabudowane inne 7.4. Zurbanizowane tereny niezabudowane 7.5. Tereny rekreacyjno-wypoczynkowe - razem w tym: 1) ośrodki wypoczynkowe i tereny rekreacyjne 2) tereny zabytkowe 3) tereny sportowe 4) ogrody zoologiczne i botaniczne 5) tereny zieleni nieurządzonej 6) rodzinne ogrody działkowe 7.6. Użytki kopalne 7.7. Tereny komunikacyjne - razem w tym: 1) drogi 2) tereny kolejowe 3) grunty pod budowę dróg publicznych 4) inne tereny komunikacyjne							
Razem (2-7) Grunty nie zaliczone do lasów w tym: grunty przeznaczone do zalesienia							
OGÓŁEM (1-7)	0,2622	0,0331	0,8700	1,1653	1,1653	1,1653	1,1653

1. Powierzchnia w ha (z dokł. do 1 ara) wynikająca z sumy opisów taksacyjnych (bez współwłasności):

leśna: 1,17 (ha)

nieleśna:

Ogółem: 1,17 (ha)

Załączniki

Zestawienie powierzchni typów siedliskowych lasu wg panujących gatunków drzew oraz ich bonitacji

Tabela nr II

Typ siedliskowy lasu	Bonitacja	SO	DB	OS	Razem	
					Powierzchnia w ha	
1	2	3	4	5	3	4
BMŚW	I	0,87			0,87	100
	III					
Razem	ha	0,87			0,87	100
	%	100			100	100
LMW	I			0,26	0,26	100
	III					
Razem	ha			0,26	0,26	100
	%			100	100	100
LW	I					
	III		0,03		0,03	100
Razem	ha		0,03		0,03	100
	%		100		100	100
Łącznie	I	0,87		0,26	1,13	97,41
	III		0,03		0,03	2,59
Ogółem	ha	0,87	0,03	0,26	1,16	100
	%	75	2,59	22,41	100	100

Powierzchnia ewidencyjna gruntów zalesionych: 11653

Załączniki

Powierzchniowa i miąższościowa tabela klas wieku wg głównych (dominujących) funkcji lasu i gatunków panujących

Tabela nr III

Gatunek panujący	Grunty leśne niezalesione				Przest. na gr. zal.	Drzewostany w klasach i podklasach wieku														KO	KDO	Bud. przer.	Razem		Procent																												
	do odnowienia		w prod. ubocz.	pozostałe		I		II		III		IV		V		VI	VII	VIII	grunty zalesione				grunty zales. i nie zales.																														
	plazo-winy	haliz. zręby				1-10	11-20	21-30	31-40	41-50	51-60	61-70	71-80	81-90	91-100	101-120	121-140	141 i wyżej																																			
1	2	3	4	5	6	7	8	9	10	11	12	13	14	15	16	17	18	19	20	21	22	23	24	25																													
powierzchnia w ha / miąższość w m3																																																					
Lasy gospod.																																																					
SO																													0,87														0,87	0,87	75,00								
																														280															280	280	76,71						
DB																																											0,03	0,03	2,59								
																																													5	5	1,37						
OS																																													0,26	0,26	22,41						
																														80																80	80	21,92					
Razem																														0,26																		1,16	1,16	100,00			
																														80																			365	365	100,00		
Łącznie																																																					
SO																														0,87																		0,87	0,87	75,00			
																														280																			280	280	76,71		
DB																																																	0,03	0,03	2,59		
																																																		5	5	1,37	
OS																																																	0,26	0,26	22,41		
																														80																				80	80	21,92	
Ogółem																														0,26																			1,16	1,16	100		
																														80																				365	365	100	
Procent																														22,41																				100,00	100,00	100	
																														21,92																					100,00	100,00	100

Grunty związane z gospodarką leśną
Ogółem lasy: 1,16
Powierzchnia ewidencyjna lasów ogółem: 11653

Załączniki

Powierzchniowa i miąższościowa tabela klas wieku wg typów siedliskowych lasu i gatunków panujących

Tabela nr IV																											
Siedliskowy typ lasu	Gatunek panujący	Grunty leśne niezalesione					Przest. na gr. zal.	Drzewostany w klasach i podklasach wieku													KO	KDO	Bud. przer.	Razem		Procent	
		do odnowienia		w prod. ubocz.	pozostałe	I		II		III		IV		V		VI	VII	VIII	grunty zalesione	grunty zales. i nie zales.							
		plazo-winy	haliz zręby			1-10		11-20	21-30	31-40	41-50	51-60	61-70	71-80	81-90	91-100	101-120	121-140						141 i wyżej			
1	2	3	4	5	6	7	8	9	10	11	12	13	powierzchnia w ha / miąższość w m3		14	15	16	17	18	19	20	21	22	23	24	25	26
BMSW	SO													0,87											0,87	0,87	100
														280											280	280	100
	Razem													0,87											0,87	0,87	100
LMW	OS												0,26												0,26	0,26	100
													80												80	80	100
	Razem												0,26												0,26	0,26	100
LW	DB																				0,03				0,03	0,03	100
																					5				5	5	100
	Razem																				0,03				0,03	0,03	100
Łącznie	SO													0,87											0,87	0,87	75
														280											280	280	76,71
	DB																				0,03				0,03	0,03	2,59
Ogółem	OS												0,26								5				5	5	1,37
													80												80	80	21,92
													0,26		0,87						0,03				1,16	1,16	100
												80		280							5				365	365	100

Grunty związane z gospodarką ł

Ogółem lasy:

Powierzchnia ewidencyjna lasów ogółem:

1,16

11653

Załączniki

Powierzchniowa tabela klas wieku wg rzeczywistego udziału gatunków drzew w typach siedliskowych lasu

Tabela nr Va		Drzewostany w klasach i podklasach wieku													KO	KDO	Bud. przer.	Razem	
Typ siedliskowy lasu	Gatunek drzewa	I		II		III		IV		V		VI	VII	VIII				16	17
1	2	3	4	5	6	7	8	9	10	11	12	13	14	15	Powierzchnia zalesiona w ha		%		
BMSW	SO								0,87									0,87	100,00
Razem	ha								0,87									0,87	100,00
	%								100,00									100,00	100,00
LMW	OS						0,26											0,26	100,00
Razem	ha						0,26											0,26	100,00
	%						100,00											100,00	100,00
LW	DB													0,00				0,00	
	JS													0,01				0,01	33,34
	OL													0,01				0,01	33,33
	TP													0,01				0,01	33,33
Razem	ha													0,03				0,03	100,00
	%													100,00				100,00	100,00
Łącznie	SO								0,87									0,87	75,01
	DB													0,00					
	JS													0,01				0,01	0,86
	OL													0,01				0,01	0,86
	TP													0,01				0,01	0,86
	OS						0,26											0,26	22,41
Ogółem	ha						0,26		0,87					0,03				1,16	100,00
	%						22,41		75,00					2,59				100,00	100,00

Powierzchnia ewidencyjna gruntów zalesionych:

11653

Załączniki

Miąższościowa tabela klas wieku wg rzeczywistego udziału gatunków drzew w typach siedliskowych lasu

Tabela nr V b

Typ siedliskowy lasu	Gatunek drzewa	Drzewostany w klasach i podklasach wieku													KO	KDO	Bud. przer.	Razem		
		I		II		III		IV		V		VI	VII	VIII				19	20	
		1-10	11-20	21-30	31-40	41-50	51-60	61-70	71-80	81-90	91-100	101-120	121-140	141 i wyżej						
Miąższość w m3																			%	
1	2	3	4	5	6	7	8	9	10	11	12	13	14	15	16	17	18	19	20	
BMSW	SO								280									280	100	
Razem	m3								280									280	100	
	%								100,00									100,00	100	
LMW	OS						80											80	100	
Razem	m3						80											80	100	
	%						100,00											100,00	100	
LW	DB												5					5	100	
	JS																			
	OL																			
	TP																			
Razem	m3												5					5	100	
	%												100,00					100,00	100	
Łącznie	SO								280									280	76,71	
	DB												5					5	1,37	
	JS																			
	OL																			
	TP																			
	OS						80											80	21,92	
Ogółem	m3						80		280				5					365	100	
	%						22		77				1					100	100	

Załączniki

Tabela klas wieku spodziewanego bieżącego rocznego przyrostu miąższości wg gatunków panujących i stref uszkodzenia - przyrost tablicowy

Tabela nr VIII a

Gatunek panujący	Drzewostany w klasach i podklasach wieku													KO	KDO	Bud. przer.	Razem	Procent
	I		II		III		IV		V		VI	VII	VIII					
	1-10	11-20	21-30	31-40	41-50	51-60	61-70	71-80	81-90	91-100	101-120	121-140	141 i wyżej					
1	2	3	4	5	6	7	8	9	10	11	12	13	14	15	16	17	18	19
SO								5									5	100
DB																		
OS																		
Razem								5									5	100

Przyrost tablicowy w drzewostanach nieobjętych użytkowaniem rębnym = $5\text{m}^3/1\text{rok} = 50\text{m}^3/10\text{ lat} = 100\%$ całości spodziewanego przyrostu okresowego tablicowego

Załączniki

Zestawienie zbiorcze powierzchni drzewostanów zaprojektowanych do użytkowania przedrębno we wskazaniach gospodarczych opisu taksacyjnego wg rodzajów cięć i gatunków panujących oraz klas i podklas wieku

Tabela nr XVI

Rodzaj cięcia	Gatunek panujący	Powierzchnia (ha)* wg klas i podklas wieku												Razem	
		I		II		III		IV		V		VI	VII		
		1-10	11-20	21-30	31-40	41-50	51-60	61-70	71-80	81-90	91-100	101-120	121 i wyżej		
1	2	3	4	5	6	7	8	9	10	11	12	13	14	15	
Czyszczenia późne (CP)	Razem														
Trzebieże wczesne (TW)	Razem														
Trzebieże późne (TP)	SO								0,87						0,87
	OS						0,26								0,26
	Razem						0,26		0,87						1,13
Razem trzebieże	SO								0,87						0,87
	OS						0,26								0,26
	Razem						0,26		0,87						1,13
Łącznie	SO								0,87						0,87
	OS						0,26								0,26
Ogółem							0,26		0,87						1,13

*- dotyczy rzeczywistej powierzchni manipulacyjnej, bez powtórzeń (nawrotów) w 10. leciu

Załączniki

Tabela nr XVII
Zestawienie łączne etatu użytków głównych
według kategorii cięć

Kategoria cięć	Powierzchnia ha		Miąższość grubizny w m ³	
	cięć* (manipulacyjna)	do odnowienia	brutto	netto
1	2	3	4	5
I. Użytki rębne:				
A. Zaliczone na poczet przyjętego etatu (powierzchniowego)				
Spodziewany przyrost 5% miąższości użytków rębnych				
Łącznie użytki rębne ze spodziew. przyrostem				0
B. Nie zaliczone na poczet przyjętego etatu (powierzchniowego)				
1. uprzątnięcie płazowin				
2. uprzątnięcie nasien- ników i przestojów				
3. pozostałe				
Razem nie zaliczone				
Razem użytki rębne				
II. Użytki przedrębne				
A. Czyszczenia			0	0
B. Trzebieże	1,13		25	20
Razem użytki przedrębne (m ³ wg przyjęt. etatu)	1,13		25	20
Ogółem użytki główne (I+II)	1,13		25	20

Załączniki

Zestawienie zbiorcze wskaźników gospodarczych z opisów taksacyjnych w zakresie hodowli lasu

Tabela nr XVIII

Typ siedliskowy lasu	Odnowienia i zalesienia							Poprawki i uzupełnienia	Ogółem odnowienia i zalesienia oraz poprawki i uzupełnienia	Wprowadzanie podszyfów	Pielęgnowanie				Melioracje		
	otwarte			pod osłoną							razem	upraw		młodników	razem	wodne	agrotechniczne
	halizny, płazowiny, zręby	grunty nieleśne	zręby projektowane	przy rębniach złożonych	podsadzenia	dolesianie luk i przerezzeń	pielęgnowanie gleby					czyszczenia wczesne					
1	2	3	4	5	6	7	8	9	10	11	12	13	14	15	16	17	
BMŚW																	
LMW																	
OGÓLEM																	

Załączniki

Wykaz drzewostanów zaprojektowanych do użytkowania przedrębego

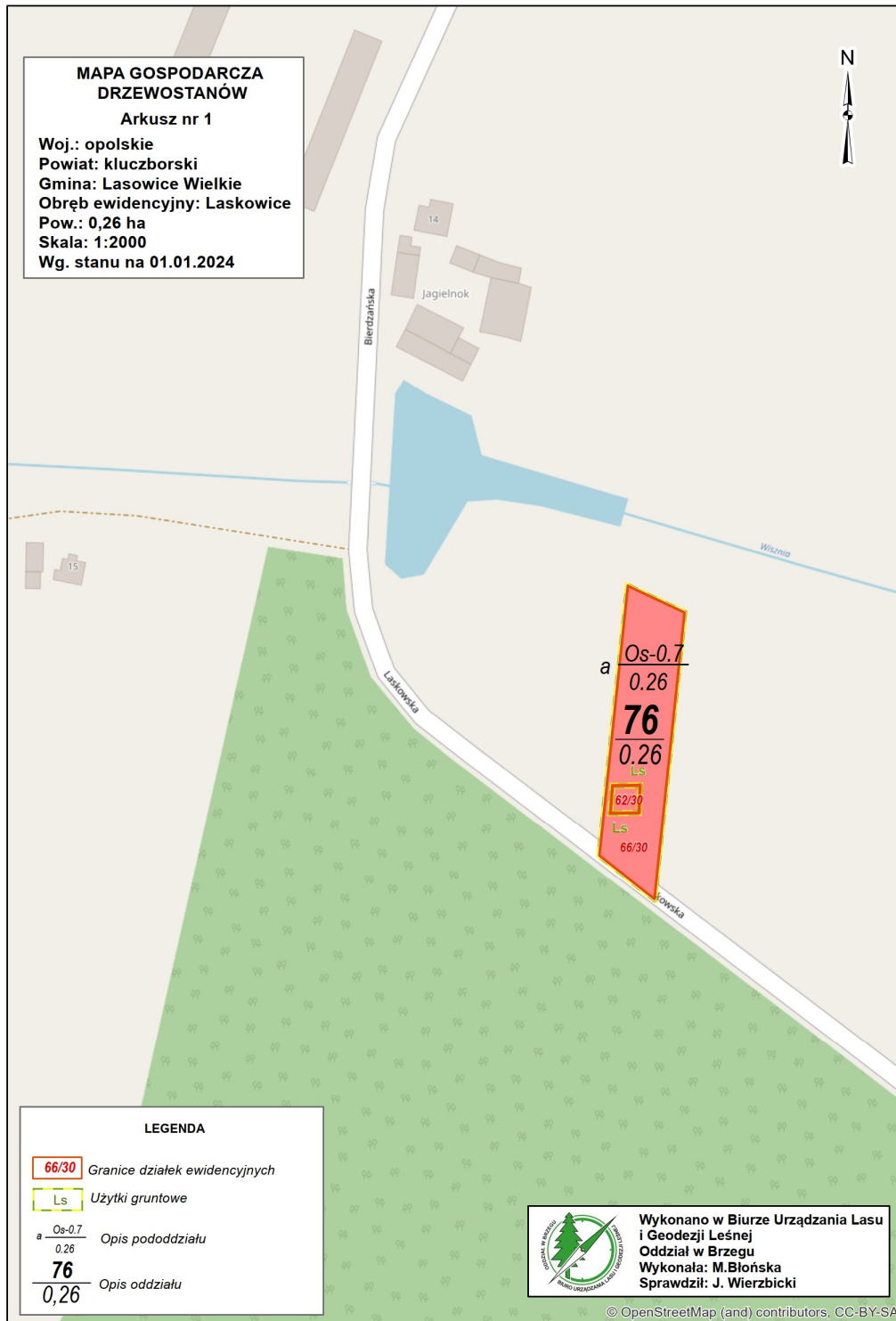
Stan na 2024-01-01

Oddział Pododdział Wydział.	Rodzaj cięcia pilność	Wybrane elementy opisu taksacyjnego									Powierzchnia manipulacyjna [ha]
		Siedlisko	Gat. panujący	Udział	Wiek	Zadrzew- ienie	Zwarcie	Zagęsz- czenie	Zapas na całej pow.	Przyrost bieżący roczny na całej pow.	
1	2	3	4	5	6	7	8	9	10	11	12
76-a	TP	LMW	OS	10	55	0,7	PRZ	PRZ UM	80	2	0,26
80-a	TP	BMŚW	SO	10	75	0,8	PRZ	PRZ UM	280	5	0,87

Załączniki

MAPA GOSPODARCZA DRZEWOSTANÓW

Załączniki



Załączniki



Załączniki

